



Printemps 2022

# Ça se discute n°217

bpost  
PB-PP1B-9707  
BELGIË/NL-BELGIË  
Dépôt Bruxelles X  
N°agr P107013

SPÉCIAL  
CAMPS

Ne pas partir  
au camp sans :



Ton appli  
Les Scouts



Ton jeu  
Koh-Ésion Island



Ton appareil  
photo



Les paroles du  
cantique 2022



Ton Trivial  
Pursuit



Ton *Ça se discute*



[www.lesscouts.be](http://www.lesscouts.be)



## Sommaire

**3**

10 actions à mettre en place au camp

**4**

Je fais quoi quand pour mon camp ?

**8**

De l'autre côté du miroir...

**10**

Le Cantique des Scouts 2022

**14**

Préparer le camp en cogestion

**16**

Le tabac, c'est tabou ?

**18**

Scout Assistance, le numéro en cas de crise



# 10 actions



## à mettre en place au camp pour faire avancer le contrat d'animation fédérale

Le grand camp, c'est l'occasion de découvrir de nouvelles choses, se surpasser, se renouveler... Et si tu en profitais pour faire avancer le contrat d'animation fédérale ? Voici quelques idées à mettre en place !

### Concrètement, ça se passe comment ?

1. Vous initiez et vivez la/les action(s) (il n'y a pas de limite ! #TropBieeen).
2. Une fois l'action réalisée, vous allez remplir le petit formulaire sur [lesscouts.be/caf](https://www.lesscouts.be/caf).
3. Si l'action est validée, tu reçois un joli paquet d'écussons pour les animateurs, animatrices et membres de l'équipe d'unité qui ont participé à l'initiative ! #12Écussons #AttrapezLesTous

### Méthode

Développer la dimension intérieure (#AmbitionÉducative) et le principe spirituel (#3DoigtsLevés) en proposant une activité scout de sens.

#LeScoutRespecteSonCorpsEtDéveloppeSonEsprit

### Fraternité

Brainstorme avec ton staff de la possibilité d'être en contact avec une association scout étrangère partenaire : de l'échange de courriers à l'échange de jeunes, soyons fous ! #LeScoutEstSolidaireEtEstUnFrèrePourTous

### De notre mieux

Profites-en pour revoir certaines pratiques ou traditions comme la to-témisation, le cantique, le quali, les punitions, la journée crado...

#LeScoutFaitToutDeSonMieux

### Un monde meilleur

En plus de ton intendance (#CampZéroDéchet), fais en sorte que ton animation aie le moins d'impact écologique possible : récupérer, achète de seconde main, bricole...

#LeScoutPartageEtNeGaspilleRien.

### Conseil

Fais de « Ask the scout » une partie intégrante de ton animation : mets en place des moments de conseil, innove, teste de nouvelles techniques de prise de parole... #AskTheScout

### Diversité et inclusion

Mets en place une activité de sensibilisation liée à une (ou plusieurs) thématique(s) Diversité et Inclusion : handicap, genre, LGBTQIA+, convictions philosophiques ou religieuses, personnes précarisées, interculturalité... #LeScoutAccueilleEtRespecteLesAutres.

### Au cœur de la société

Organise une activité/un jeu permettant à tes scouts de découvrir les inégalités de genre ET ensemble, on essaye de trouver des petites choses à mettre en place au quotidien pour les réduire !

#LeScoutRendServiceEtAgitPourUnMondePlusJuste

### Identité

Engage ton groupe dans une action visible par la commune avec, pour objectif, de développer une image positive du scoutisme : action de service, organisation d'un débat autour d'un sujet, invitation à s'engager autour d'une action menée par le groupe... #Impact

### Engagement

Mets en place une réflexion en CU/staff/section autour de la consommation d'alcool et de produits psychotropes.

#LeScoutRespecteSonCorpsEtDéveloppeSonEsprit

### Circulation de l'info

Challenge-toi et utilise une publication fournie par ta fédération que tu n'avais pas encore utilisée avant. #LeScoutFaitToutDeSonMieux

### Soutien des bénévoles

Envoie une petite invitation à ton équipe fédérale pour qu'elle vienne te rendre visite sur ton camp. #Proximité

### Développement

Contacte la commune de l'unité pour voir si elle peut mettre à disposition du matériel, un véhicule, un subside, un article sur le camp dans le journal de la commune ou autre. Ainsi qu'avec la commune du camp pour se présenter, faire connaissance et voir ce qu'il y a à faire dans la région. #LeScoutEngageLàOùIlVit

Bien sûr, ces actions ne sont que des exemples...

Tu veux innover ? Tu veux en faire encore plus ?  
Le CAF n'attend que toi. 😊

Envie de suivre l'avancée du  
contrat d'animation fédérale ?  
C'est par ici !





# Ligne du temps

# Je fais quoi quand pour mon camp ?

Préparer son camp, c'est un peu comme suivre un jeu de piste. De place en place, au fil du temps, tu recueilles des indices, tu augmentes tes compétences et... tu trouves le trésor. Voici le plan et les indications : suis le parcours et à toi de jouer pour un camp au top !

# 1



## Campagne camp : c'est maintenant !

Si tu ne l'as pas encore fait, encode la liste des participants au camp dans Desk. Celle-ci te permettra de :

- tenir un listing des présences et paiements ;
- faire valoir le camp comme stage pratique ;
- demander les subsides ONE après le camp ;
- ...

Objectif : renseigner plus facilement les présences des participants après le camp. Un fameux gain de temps lorsqu'il faut générer les attestations de participation pour les parents (déductibilité fiscale et intervention éventuelle de la mutuelle).

Date limite :  
30 avril



Télécharge l'appli Les Scouts (Playstore ou Appstore) pour avoir toutes les infos sur les camps 2022.

NEW!

# 2



## Cinq bonnes raisons de déclarer ton camp correctement avant le 30 avril\*

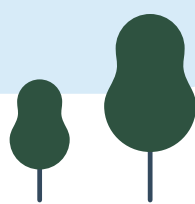
1. Pouvoir te géolocaliser sur Kicampou (plus d'infos sur lesscouts.be).
2. Permettre à la fédération de déclarer ton camp au DNF (Département nature et forêts), qui te permettra d'identifier les zones forestières dans lesquelles tu es autorisé à organiser tes activités (si tu camps en Région wallonne).
3. Permettre à la fédération de transmettre aux communes les informations utiles à l'accueil de ton camp.
4. Permettre à la fédération de déclarer ton camp à l'ONE, pour assurer le suivi des éventuelles demandes de subsides.
5. Pouvoir te contacter rapidement en cas de problème.

\*Si tu declares ton camp dans Desk au-delà du 30 avril, tu devras prendre directement les contacts avec la commune, le DNF et l'ONE.

# 3

## #AskTheScout

Choisisse le **thème** du camp. Tu as trop d'idées, ou pas assez, ou tu connais par cœur l'intuition de Baden-Powell ? Demande aux scouts de quoi ils ont envie !





# 4

## En bonne et due forme

Tu n'as pas encore d'endroit de camp ou tu manques de tentes?

Fonce sur [partage.lesscouts.be](http://partage.lesscouts.be), tu y trouveras peut-être ce qu'il te faut.



Signer un **contrat** est une étape importante dans la location d'un endroit de camp. Lis-le attentivement et pose toutes les questions qui te viennent à l'esprit au propriétaire. Insiste pour obtenir un document écrit : en cas de conflit ou de désaccord, c'est sur ce document que tu pourras te baser pour faire valoir tes droits.

Sur le contrat, doivent être indiqués le montant de la location, l'acompte éventuel, les dates de location...

Tout comme le propriétaire, tu as le droit de disposer d'un exemplaire signé du contrat.

Un contrat de location type est téléchargeable sur [lesscouts.be](http://lesscouts.be). > Télécharger > Camp > Organisation.

Certains propriétaires demandent une caution ou un acompte pour le lieu qu'ils te louent. L'un n'est pas l'autre (et inversement).

- Un **acompte** est une avance donnée sur le prix de la location. Tu dois donc le déduire du montant total.
- La **caution**, par contre, est demandée pour combler les frais d'éventuels dommages. Si ton groupe n'endommage rien, tu dois la récupérer entièrement !

# 5

## Ça se prépare...

Bloque quelques jours pendant les vacances de printemps et plonge dans la préparation de ton camp lors d'un **weekend de staff**. Cela permet de bien avancer dans les préparatifs et de poser de bonnes bases.



### Avant de commencer

- Relis l'évaluation du camp précédent pour faire le point entre les choses qui roulent et celles à améliorer.
- Accorde une attention particulière aux scouts qui ont des besoins spécifiques (intégration dans le groupe, régime alimentaire équilibré, etc.).
- Fixe des objectifs pour chaque scout, pour la section, pour le staff.

### Place à l'imagination

- Tisse le fil rouge du camp et trace les grandes lignes de chaque activité.

### À discuter

- Profite de ce weekend pour discuter en staff du sujet de la consommation d'alcool et de tabac au camp. Ensemble, prenez une décision qui colle à la charte d'unité et aux positions de la fédération :



- alcool et produits psychotropes ;
- tabac et ses produits dérivés.

Plus d'infos en pages 6 et 7.

# 6



## Un p'tit avant-gout...

Profite des beaux jours pour retourner jeter un petit coup d'œil à la prairie ou au local que tu as loué.



Vérifie :

- que les travaux prévus ont bien été réalisés, le cas échéant ;
- que les prairies disponibles pour les différentes activités sont toujours bien accessibles ;
- que tu as noté tous les renseignements utiles, comme le tri et l'enlèvement des déchets ;
- que les petits commerces tout proches sont toujours là et ouvriront leurs portes ;
- ...

Prends contact avec ces commerçants pour convenir avec eux de livraisons éventuelles, de remises pour achat en grande quantité... Cela te permet également de prévoir un budget le plus réaliste possible.



Tu es le trésorier de ton staff ou tu cherches un outil de gestion de budget de camp ? Les tableaux des recettes et des dépenses sont faits pour toi ! Ils sont disponibles sur [lesscouts.be](http://lesscouts.be). > Télécharger > Camp > Organisation.



# 7

## Ça roule ?

Train, vélo, voiture, camionnette, car, avion... Bien choisir le **moyen de transport** pour rejoindre l'endroit de camp est une étape importante. En t'y prenant à l'avance, tu as plus de temps pour t'organiser, choisir et faire des économies.

- Pour connaître les différents partenariats que Les Scouts ont conclu pour t'aider dans tes transports, visite la page du site [lesscouts.be](http://lesscouts.be). > Animateurs > Camps et weekends > Transports

# 8



## Validé !

Présente ton **projet de camp** à ton équipe d'unité afin de bénéficier de ses conseils. Ensuite, c'est l'animateur d'unité qui validera le camp dans Desk.

Pour que ton camp soit en ordre à 100% :

- ✓ tu l'as complètement déclaré dans Desk ;
- ✓ tu as signé le Code qualité de l'animation ;
- ✓ ton camp est validé par ton animateur d'unité.

# 9



## Ça communique...

Le **cahier de camp** a un rôle informatif. Doivent figurer, au minimum :

- des renseignements précis (adresse du camp, dates et heures de départ et d'arrivée, organisation des trajets, prix et numéro de compte) ;
- le thème du camp ;
- la liste du matériel à emporter ;
- le mode de communication entre le camp et les parents ;
- les coordonnées des animateurs et de l'animateur d'unité ;
- la fiche médicale et l'autorisation parentale ;
- ...

Ce carnet est aussi la p'tite touche qui donne envie d'y être : attrayant autant qu'utile, tant sur le fond que sur la forme.

Prévois un chouette moyen pour le distribuer : une réunion de parents, une visite à domicile ou toute autre façon de faire qui vous convienne à tous.



# 10

## Checke ton matos

Prépare les **malles de matériel** pour ton camp bien à l'avance : commence par faire un inventaire pour vérifier ce qui est disponible, puis liste le matériel abîmé ou manquant pour pouvoir le compléter.

Pour faire face aux **bosses et petits bobos**, vérifie la boîte de soins et les troussees de secours (notamment les dates de péremption).

### Que met-on dans la pharmacie ?

Tu n'es pas médecin et ne peux donc pas donner n'importe quel médicament aux scouts. La pharmacie renfermera ainsi l'indispensable :



- des compresses ;
- des gants à usage unique ;
- une paire de ciseaux ;
- des pansements ;
- du savon liquide ;
- un thermomètre digital.

Les seuls médicaments autorisés sont :

- Paracétamol (antidouleur, anti-fièvre).
- Antiseptique (de type Chlorhexidine)
- Pommade apaisante (sur avis médical ou du pharmacien)

Pour le reste, laisse faire les médecins, c'est plus prudent.

Plus d'infos sur les soins de santé dans le cahier Tamalou. Plus d'infos sur lesscouts.be. > Télécharger > Santé, sécurité, hygiène.

# 11

## À taaable !

À l'heure de recruter les **cuisotots\***, choisis des personnes avec lesquelles tu t'entends bien, mais surtout qui :

- savent et aiment cuisiner ;
- maîtrisent des recettes ;
- connaissent les proportions moyennes ;
- gèrent le budget.



Et si, en plus, ils sont sensibles au zéro déchet, c'est le top. Plus d'infos sur lesscouts.be.

**Bien s'entendre** : cet aspect est évidemment essentiel pour que le camp se déroule dans une bonne ambiance. Mais ton meilleur ami, ta petite copine ou un ancien animateur sont-ils capables de gérer une intendance ? Choisir son copain ou sa copine peut parfois créer des tensions. Discute de la situation avec le reste de ton staff avant le camp, quitte à établir certaines règles (ne pas passer tout ton temps en cuisine pour être avec lui/elle, par exemple).

Établis les **menus** avec tes intendants en tenant compte des allergies ou intolérances dont souffrent les participants.

Tu trouves des tas de bons conseils sur lesscouts.be. > Télécharger > Intendance

\* C'est l'animateur d'unité qui valide la participation des intendants au camp et qui les inscrit dans Desk. Et comme tout adulte présent sur le camp, chaque intendant est tenu de se conformer au Code qualité de l'animation.

# 12

## Avec la commune



- Les communes demandent aux responsables des camps de **se présenter** à l'administration communale au plus tard le premier jour du camp. C'est important, voire obligatoire. Ce premier contact permet d'obtenir toutes les infos importantes notamment sur la gestion des déchets. Prévois donc cette étape dans ton planning.
- Renseigne-toi à l'avance quant aux éventuels documents à fournir pour être en ordre. En principe, une commune ne peut pas demander le(s) certificat(s) de **bonne vie et mœurs** des animateurs (ce n'est pas son rôle de vérifier que les animateurs de nos groupes sont de bonne vie et mœurs) ou encore le listing complet des scouts présents sur le camp. Si tu rencontres un problème de ce genre ou de tout autre type avec une commune, contacte le 21 (02.508.12.00) pour t'aider à le résoudre.
- De plus en plus de communes font appel à un **Monsieur** ou une **Madame Camp**, pour gérer les camps. Il s'agit généralement d'un étudiant. Son rôle est de favoriser les bonnes relations entre les riverains, les services communaux et les camps. Si tu as la chance d'en avoir un dans la commune de ton camp, il ou elle prendra contact avec toi. Réserve-lui un bon accueil ! La liste des communes ayant un Monsieur ou Madame Camp sera disponible avant les camps sur [lesscouts.be](http://lesscouts.be).  
> Animateurs > Camps et weekends > Gîtes et prairies. À suivre !



# 13



## Mieux vaut prévenir...

L'assurance de base de la fédération intervient dans les cas suivants :

- lorsqu'un membre de la fédération est blessé ;
- lorsqu'un membre blesse quelqu'un d'autre (membre ou non-membre) ;
- lorsqu'un membre détériore involontairement un bien.

Elle ne couvre pas les dégâts causés aux locaux occupés lors des camps, ni les véhicules. Pour ces cas, tu peux souscrire des assurances complémentaires.

## Rappels utiles à l'approche des camps

- Le **matériel** de camping (tentes, auvents) appartenant à ton unité ou emprunté/loué par ton unité à un organisme tiers à l'occasion des camps est couvert par l'assurance de base, dont bénéficie automatiquement tout membre des Scouts.
- Les **locaux** loués pour les camps ainsi que le matériel qu'ils contiennent sont couverts contre les dégâts occasionnés par le feu par l'assurance de base dont tout membre des Scouts bénéficie automatiquement.
- Tu peux souscrire à l'assurance facultative **occupation temporaire de locaux** pour couvrir les dégâts, autres que ceux occasionnés par le feu, qui pourraient survenir pendant le camp (ex : bris de vitre). Souscription directement auprès d'Ethias via un formulaire disponible sur le site ([lesscouts.be](http://lesscouts.be) > Télécharger > Assurances). Attention le paiement de la prime doit être fait avant le début du camp.
- **Assurances véhicules au camp** : les modalités concernant ce type d'assurances sont actuellement en révision. Dès qu'elles sont fixées, tu pourras les retrouver sur le site.

Toutes les infos sur [lesscouts.be](http://lesscouts.be). > Administratif > Assurances.



# 14

## Un inventaire bien clair

À ton arrivée, dresse avec le propriétaire un état des lieux rigoureux. De cette manière, on ne pourra pas t'accuser d'avoir emporté une casserole qui n'a jamais été là, endommagé un évier qui l'a toujours été... Pense à faire des photos qui seront incontestables.

Profitez-en aussi pour relever tous les compteurs pour ne payer que la consommation de ta section. Tout ça dans l'optique de vous protéger, le propriétaire et toi.

Pour les camps sous **tentes**, il peut aussi être utile de faire des photos en début de camp. En cas de tempête, par exemple, tu pourras ainsi prouver que ta tente était en bon état avant que la météo ne se déchaîne.

## Pour aller plus loin...

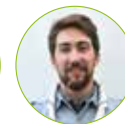
Que tu restes en Belgique ou que tu partes à l'étranger, tu trouveras des tas d'infos sur notre site et dans nos publications :

- un contrat de location, les cahiers *La clef des camps* et *Les camps itinérants* ;
- [lesscouts.be](http://lesscouts.be). > Animateurs > Camps et weekends.



Et dès à présent :

# Bon camp !



# De l'autre côté du miroir... riorim

Si tu parles des camps avec n'importe quel (ancien) scout, il va vraisemblablement t'évoquer, en vrac, les chants au coin du feu, le hike et ses nombreuses aventures, les courses folles à travers le village et les bois pendant les jeux. Peut-être même t'évoquera t-il, avec un air un peu mystérieux, sa totémisation... Pourtant il existe un autre camp, celui des voisins de ton endroit de camp, celui de la presse, celui des autorités communales qui vous accueillent... On t'explique.

## Le camp vu de l'œil des voisins

À elle seule, la province du Luxembourg accueille 30% des camps de mouvements de jeunesse francophones ; soit plus de 730 camps pour près de 33 000 jeunes.

Imagine, les habitants d'un calme village luxembourgeois qui, chaque été, voient débarquer des dizaines de camps. Passé le plaisir de constater l'enthousiasme de ces jeunes qui se retrouvent pour vivre des moments inoubliables, certains riverains sont rapidement rattrapés par les désagréments potentiels d'un tel débarquement.

T'assurer que votre ambiance de feu n'empiète pas sur leur bien-être, c'est une question de solidarité et de respect des positions fédérales. Pour rappel, **la mendicité est interdite et les groupes doivent respecter la tranquillité des habitants de jour comme de nuit.**

## Les opportunités derrière tout ça...

Entretenir des relations de bon voisinage, c'est surtout le meilleur moyen de passer un bon camp et de contribuer à ce qu'à l'avenir, les mouvements de jeunesse restent toujours les bienvenus dans la région !

## Dans la peau d'un bourgmestre

Le bourgmestre est responsable du maintien de l'ordre public et de la sécurité dans sa commune. Alors, de son point de vue, l'arrivée d'un camp présente un "risque" :

- Des scouts perdus qui ne connaissent ni l'adresse du camp, ni le numéro de téléphone ou même le nom d'Akela, il en a vu...
- Le camp que l'ambulance a mis une heure à trouver faute d'adresse correcte, alors qu'un scout avait eu un accident, ses collègues lui en parlent encore.
- Et il ne compte plus les riverains qui se sont plaints de déchets abandonnés sur la plaine qui jouxte leur jardin.

Bref, c'est vrai, l'accueil des camps n'est pas de tout repos pour les communes. Pourtant, **l'énorme majorité d'entre elles se réjouissent de l'arrivée des camps** qui mettent de l'ambiance, donnent un coup de main, font vivre les commerces locaux...

Alors souvent, le seul souhait du bourgmestre est que ton camp se déroule au mieux et qu'en cas de pépin, les services adéquats puissent intervenir efficacement pour vous aider.

## « Aide-toi et le ciel t'aidera » !

Faciliter le travail de l'administration communale, c'est aussi te faciliter la vie :

- À ton arrivée, présente-toi à la commune et fournis les informations de contact pour qu'en cas de besoin, vous ayez le soutien nécessaire.
- Conserve en permanence la liste des scouts et intendants à jour et assure-toi qu'en cas de nécessité, les informations médicales puissent être fournies facilement.
- Renseigne-toi sur les règlements communaux qui vous concernent pour éviter les mauvaises surprises en cours ou en fin de camp.

Garantir le bien-être de tes scouts passe aussi par le respect de leurs données privées. Tant que vous conservez ces informations à portée de main, la commune n'a pas besoin de disposer du listing complet des scouts.

## Un doute ?

Contacte la fédération  
via [relex@lesscouts.be](mailto:relex@lesscouts.be).

Lire la suite  
en page 13





# Cantique des Scouts

# à la loupe !



Per Lucas, permanent pédagogique,  
Thibaut, animateur fédéral en charge des équipes  
d'unité, et Christelle, présidente fédérale.

Cette année, le bien connu *Cantique des Patrouilles* a 103 ans. Fête et paillettes ! Cette année toujours, un autre heureux événement a lieu : la naissance du *Cantique des Scouts*, une proposition alternative au chant original. Re-fête, paillettes et cotillons... et même trompettes, tiens !

Dans cet article, on t'explique tout à son sujet. Sa raison d'être, ses particularités, son processus d'écriture, on te donne même quelques infos bonus. Remonte bien haut tes lunettes sur le nez, chauffe-toi la voix... et c'est parti !

## Une demande des unités

Le *Cantique des Scouts* répond à une demande émanant directement des unités.

Lors de l'élaboration du contrat d'animation fédérale *#Impact*, en 2019, **les délégués des unités** ont souhaité qu'une **version alternative** du *Cantique des Patrouilles*, plus contemporaine et s'adressant au plus grand nombre, voit le jour. Leur volonté était que **chaque membre de notre fédération, quel que soit son âge, ses origines ou sa confession, puisse s'identifier aux paroles et y adhérer pleinement.**



## Qui dit "alternative" dit "choix"

Avec cette version 2022, l'idée n'est pas de faire du neuf pour remplacer l'ancien, mais bien de proposer une alternative à ceux qui en éprouvent **le besoin**.

Notre volonté est que les deux versions puissent coexister. C'est d'ailleurs pour cela que la mélodie reste inchangée, et que les phrases proposent une scansion la plus similaire possible. Faire coexister deux chants n'est pas une première : depuis 2013, le *Chant de la Promesse* de Jacques Sevin (1921) coexiste avec le promets de Samir Barris (2013).

Et... si la version initiale te parle plus mais que la version de 2022 parle plus à ton voisin, vous pourriez chanter ensemble, mais chacun les paroles que vous voulez. Ça a été fait à JAMbe (2007), où des milliers de francophones chantaient leur version à côté de milliers de néerlandophones. Le moment reste inoubliable pour celles et ceux qui l'ont vécu !

## Un processus participatif

Lors de l'édition 2021 de *Scoutopia*, dont la thématique était « *Passons en revue nos traditions* », un cinquantaine d'animateurs et de membres d'équipes d'unité ont participé à un atelier pour **rêver la version alternative**.

**Ensemble**, ils ont défini **quatre lignes directrices** :

1. Le chant doit rester solennel et calme pour continuer à pouvoir être chanté le soir autour du feu.
2. Dans un souci d'ouverture, le chant ne doit pas faire référence à une religion spécifique.
3. Le chant doit évoquer la fraternité scout, le sentiment de gratitude envers le groupe et la nature.
4. Le chant doit s'adresser à tout le monde, peu importe la section ou la fonction.

À ces quatre lignes directrices, le staff fédéral en a ajouté une cinquième :

5. L'air de la chanson, ainsi que son découpage syllabique (scansion), doivent correspondre à celui du chant original. Tant pour le clin d'œil que pour permettre réellement à chacun d'intonner les paroles de son choix.

# Cantique des Scouts



Les scouts

Nous voilà tous ensemble

Pour saluer la fin du jour

Les scouts

Toutes nos voix s'assemblent

Sous les étoiles qui nous entourent

Ami sens-tu la joie ardente

Qui de ce camp s'en va monter

Cette fraternité vivante

Qui lie les scouts du monde entier



## Refrain

Nous chantons  
la soirée venue

Et la flamme brille  
dans nos yeux

Dans le bois

Merci

À toi belle nature

Qu'il est bon de grandir ici

Merci

Pour la grande aventure

Que l'on a vécue aujourd'hui

Merci aussi pour cette entraide

Allons, tous copains, droit devant

Avec vous jamais elle ne cède

Notre amitié fait face au vent



**silencieux**

**Ensemble on  
se salue**

**Toujours prêts**

**À faire de  
notre mieux**

**Pendant  
Que notre chant s'élève  
Dans l'air du soir calme et serein**

**Avant  
Qu'on s'endorme et qu'on rêve**

**A ce qui nous attend demain  
Restons unis et solidaires**

**Soudés par la force du clan  
Laissons cet instant éphémère**

**Emplir de paix nos cœurs battants**

**Ô scout**

**Quelle que soit ta nature**

**Ton origine ou bien ta foi**

**Ô scout**

**Quelle que soit ton allure**

**Nous t'accueillons tous avec joie**

**Et quelles que soient tes différences**

**Nous partageons la même route**

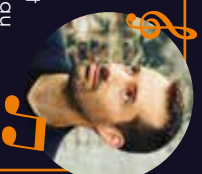
**Tu sais, pour nous c'est une chance**

**De te compter parmi les scouts**



## Un beau texte qui a du sens

Écrire de jolies paroles, sur une thématique précise, qui ont du sens et qui tombent parfaitement sur la mélodie, est un véritable métier. C'est pourquoi, nous avons confié cette mission d'importance à un parolier d'expérience : Antoine Armedan.



Originaire d'Enghien, Antoine est un artiste musical de la Fédération Wallonie-Bruxelles ayant plus d'une corde à son arc : auteur, compositeur, musicien et interprète. Ses chansons, principalement pop, mêlent également des sonorités empruntées au folk, au jazz ou au rock. Antoine a déjà trois albums à son actif, plusieurs tournées et a fait quelques premières parties d'artistes renommés tels que Louis Chedid, Stillella ou Suarez. Ses derniers singles, « *C'est toi* » et « *Et c'est la vie* » sont régulièrement diffusés sur les radios belges francophones. Le scoutisme, Antoine connaît ! Il a été scout et animateur, son épouse était dans la même patrouille que notre présidente (c'est dire !), et ses enfants sont actuellement scouts. Antoine avait donc le profil idéal pour se lancer dans l'écriture d'un *cantique* d'alternatif.

## Implication des délégués 2022

Lors des **Délégués Days**, une première version a été présentée aux 380 délégués présents. Ces derniers ont analysé le texte selon dix critères objectifs émanant des cinq lignes de conduites. Ces critères permettent non seulement de sortir du simple « *j'aime / j'aime pas* », mais également d'être complet dans les retours à adresser au parolier.

Les délégués ont aussi testé le chant et exprimé leurs appréciations. Le moins qu'on puisse dire, c'est que l'enthousiasme général était au rendez-vous et que beaucoup se réjouissent de pouvoir le faire découvrir au reste de leur unité !

Sur base de tous les retours, Antoine Armedan a pu peaufiner l'écriture du chant et aboutir à un très beau **Cantique des Scouts** !

## Infos bonus

- La **devise** de chaque branche a été intégrée aux paroles : « *Tous copains !* », « *De notre mieux !* », « *Toujours prêts !* », et « *Drôfi devant !* ».
- Les **couplets** sont indépendants les uns des autres. Chaque groupe est libre de définir le nombre qu'il souhaite chanter et dans quel ordre. C'est pourquoi nous ne les avons pas numérotés.
- Nous ne proposons pas de **gestuelle** officielle accompagnant le chant. Là aussi, nous préférons laisser chaque groupe libre de développer la sienne, selon ses envies et sa créativité. Néanmoins, le « *On se salue* » dans le refrain semble tout trouvé pour réaliser un salut scout (que l'on ait fait sa *Promesse* ou non) ou un salut louveteau.
- Le mot **cantique** désigne communément un poème ou un chant d'action de grâce.

Cela peut paraître contradictoire d'avoir conservé ce terme dans le titre de la version alternative, d'ors même qu'elle ne fait plus référence à la religion. Cela est un deuxième clin d'œil à la version originale, et, selon nous, ce terme peut être utilisé dans un sens laïque : le *Cantique des Scouts* est un chant à la grâce de la fraternité scout, de la gratitude qui nous lie les uns aux autres et de la nature.

- **Deux enregistrements** (un instrumental + un instrumental/voix) réalisés par... on te le donne en mille... Antoine Armedan... vont sortir d'ici les camps. Tu pourras donc les ajouter à tes playlists et en user comme bon te semble.
- Une **vidéo chansignée** va également sortir pour permettre aux personnes sourdes ou malentendantes de profiter également de ce très joli chant.
- En plus de ce **poster** (à détacher pour décorer le local ou pour emmener au camp), on nous glisse dans l'oreillette qu'un **support** pour que les scouts puissent avoir les paroles sous les yeux au moment du chant est en cours de réflexion. Plus d'infos et de surprises dans l'*envoi camp* de juin !

## Les critères d'analyse



1. Le texte reflète-t-il la réalité de toutes les unités ?
2. Le texte s'adresse-t-il à toutes les branches ?
3. Le texte est-il positif, évoque-t-il bien la fraternité et la gratitude ?
4. Le texte évoque-t-il la nature ?
5. Le texte est-il intemporel ?
6. Le texte présente-t-il une indépendance des couplets ?
7. Le texte est-il poétique et figuratif ?
8. Le texte a-t-il du sens ?
9. Les sonorités et consonances utilisées sont-elles jolies à l'oreille ?
10. La découpe syllabique est-elle fluide et correspond-elle à celle de la version originale ?





## Monsieur/Madame Camp, un pont entre toi et la commune

Certaines communes engagent des étudiants dont la mission est d'assurer une bonne communication entre les groupes en camp et la commune : on les appelle Monsieur/Madame Camp.

Il s'agit d'alliés potentiels précieux alors réserve-leur un bon accueil et n'hésite pas à leur poser toutes tes questions.

## Et les scouts dans tout ça ?

Pour certains, ce camp sera le premier dans leur nouvelle branche, voire le premier tout court... et passée l'excitation, ça peut être un peu stressant. En effet, si cet univers te semble aujourd'hui complètement naturel, c'est loin d'être le cas pour tous. C'est pourquoi il est essentiel que tu gardes toujours tes scouts en tête et que tu t'interroges sur l'impact que ce qu'ils vont vivre en camp peut avoir sur eux.

**Être en état d'animer 24h sur 24, c'est la base, pour qu'ils se sentent en sécurité et bien encadrés.**

T'assurer que vos activités contribuent à leur bien-être est essentiel pour que le scoutisme reste un lieu d'épanouissement. Les totémisations humiliantes et autres jeux de nuits pour faire peur favorisent-ils l'épanouissement des jeunes ? La réponse est définitivement « non » !

## Virées et "surprises" réservées aux autre groupes

Organiser des virées, c'est interdit (c'est non seulement une position fédérale, mais en plus, c'est interdit par la loi). Ça peut non seulement être très désagréable pour les scouts et le staff que tu vas "visiter" mais ça pourrait également mener à des "représailles" dont tes scouts pourraient pâtir...

## Un doute ? Le CQA à la rescousse !

Si besoin, replonge-toi dans le *Code qualité de l'animation* que tu as signé : huit règles simples qui garantissent, ni plus ni moins, l'organisation d'animations qui respectent :

- la Déclaration universelle des droits humains ;
- la Convention internationale des droits de l'enfant ;
- le Code de qualité de l'accueil de l'ONE.

Simple, basique...

## Derrière l'objectif d'un journaliste

Dans le monde des médias, on parle de "marronnier" pour désigner un sujet prévisible, lié à une actualité récurrente... Comme les camps scouts par exemple ! Évidemment, le sujet peut être traité positivement ou pas ; il importe donc d'être attentif dans tes rapports avec la presse.



## Que faire si la presse te contacte ?

Sache d'abord que tu n'es jamais obligé de répondre aux questions d'un journaliste. Le premier réflexe à avoir est de noter le nom, le média et les questions du journaliste. Propose-lui ensuite de le recontacter et fais appel à notre service Presse pour préparer ta réponse ou organiser un reportage.

En outre, n'oublie pas que ton lieu de camp est un espace privé : si les journalistes débarquent à l'improviste, tu peux toujours leur en refuser l'accès.

## Tu veux être proactif ?

**Ta section a un projet qui reflète vos valeurs et votre enthousiasme ? N'hésite pas à nous prévenir : [presse@lesscouts.be](mailto:presse@lesscouts.be) ou 0498.91.88.81.**

Nous t'aiderons avec plaisir pour la prise de contact, la rédaction de ton message ou l'organisation d'interviews !

## Et le droit à l'image dans tout ça ?

Aussi positifs que soient des photos ou un reportage, si un parent n'a pas donné son accord pour que l'image de son enfant soit diffusée, ce choix doit être respecté. Assure-toi donc d'être au clair sur les questions de droit à l'image, notamment en faisant signer aux parents l'autorisation de publications de photos/vidéos.

**Plus d'infos sur [lesscouts.be](http://lesscouts.be).**



# Préparer le camp en cogestion

**Le camp, c'est l'apothéose de l'année scout, LE grand rendez-vous que personne ne veut rater ! Du coup, on met les petits plats dans les grands et on passe souvent des semaines, voire des mois entiers, à le préparer dans les moindres détails. Tout est imaginé, décidé, planifié, organisé, commandé, bricolé et peinturluré à l'avance par le staff ! MAIS... et les scouts dans tout ça ?**

## La cogestion

### C'est quoi ?

La cogestion, c'est **gérer ensemble, scouts et animateurs**, ce qu'on a envie de vivre en section. On peut cogérer des moments d'animation (activités, ateliers, projets...) comme des moments de la vie quotidienne (règles de vie en groupe, timing, tâches...). Et ce, autant pendant l'année que durant le camp.

La cogestion fait directement référence au concept « *Ask the scout* » de Baden-Powell. Prendre en compte l'avis de tes scouts, c'est établir une animation à leur écoute (c'est-à-dire correspondant à leurs envies et besoins) tout en les considérant comme partenaires dans la vie de la section.

### Comment la pratiquer ?

La cogestion est une **démarche**, plutôt simple quand on la pratique régulièrement, qui demande de **se réunir**, de **collecter les idées** de chacun, de **négoier** si nécessaire et enfin de **décider** ce qui se fera finalement. Pour toutes ces étapes, un **dispositif** sympa et ludique est prévu par le staff afin que chaque scout puisse participer aux discussions.

Prévois également un cadre pour **animer ces discussions** afin qu'elles ne s'éternisent pas ou que ce ne soient pas toujours les mêmes qui monopolisent la parole. Une fois les **décisions** prises, il ne reste plus qu'à les mettre en pratique avec les acteurs de ces décisions : les scouts eux-mêmes !

### Kit Conseil :

ton allié pour une cogestion de qualité

Sur la *plateforme de partage* ([partage.lesccouts.be](http://partage.lesccouts.be)), le **Kit conseil** te propose des dizaines de procédés rapides et originaux pour collecter des idées, partager la parole, décider ensemble, stimuler les échanges...

La **réalisation** des décisions est prise en charge par l'un ou l'autre scout, par plusieurs petits groupes parallèles ou par la section entière. Toujours accompagnés ou pilotés par le staff, celui-ci restant garant du cadre éducatif de toute activité scout.

Et le plus important : **ose faire confiance à tes scouts** ! C'est le premier article de la *Loi* scout. 😊

*« Le jeune veut faire des choses, aussi encourageons-le à en faire en lui indiquant la bonne direction, et permettons-lui de les faire à sa manière. Aussi, laissons-le se tromper car c'est à travers les erreurs qu'il commet qu'il forme son expérience. »*

Baden-Powell,  
Headquarters Gazette, 1916



### Doser l'effet de surprise

Il arrive souvent que l'on n'implique pas les scouts dans les préparatifs afin de leur garder la surprise. Si, **bien dosé**, cette pratique permet d'éveiller la curiosité des scouts et de les tenir en haleine jusqu'au camp, **attention** toutefois à **ne pas en abuser** ! Car si tout est joué d'avance, décidé par le staff et tenu secret, on passe à côté de l'aspect éducatif que peut revêtir la préparation du camp. En plus de risquer le **désintérêt** des scouts pour celui-ci, à juste titre. Pour rappel : on s'investit et on participe davantage dans ce qu'on a contribué à créer !

### Quel intérêt ?

Pratiquer la cogestion dans sa section favorise :

- **L'émergence, puis l'ajustement d'idées** : les scouts formulent des tas de propositions différentes qui se combinent pour en former de nouvelles, adaptées au groupe.
- **La motivation et l'adhésion des scouts** : ils s'impliquent davantage dans la vie quotidienne et les projets qu'ils ont contribué à créer.
- **L'autonomie des scouts** : ils partagent les tâches, prennent des initiatives, font confiance aux autres, etc. Bref, ils se forment à une pratique qui leur sera utile toute leur vie.
- **La relation entre les scouts et le staff** : c'est l'occasion de prendre le temps d'écouter les jeunes, de prendre en compte leurs envies et besoins, de réaliser des choses avec eux, d'apprendre à se faire confiance, d'apprécier la complicité qui en découle, etc.

### Le réflexe à avoir

Si pendant la préparation de ton camp, d'autres éléments que ceux développés dans ce test surviennent, pose-toi la double question suivante : **puis-je impliquer mes scouts et comment ?**

### Pas d'âge pour cogérer

Tordons le cou à une idée reçue : même s'il est vrai que la cogestion est plus facile à vivre et à mettre en place chez les Éclaireurs ou les Pionniers, elle reste tout à fait **réaliste et adaptée** avec des plus jeunes. Un petit support, une comptine ou un conseil bien préparé et voilà que des **baladins** s'expriment sur les règles de vie ou sur les personnages qu'ils rêvent d'être au camp. À toi et à ta créativité de concevoir les bons dispositifs ! 😊

# Teste ta pratique !

Le test suivant mettra en lumière **comment tu prépares habituellement le camp et le degré d'implication que tu laisses aux scouts**. Sois le plus honnête possible dans tes réponses afin que le diagnostic final le soit aussi ! 😊

Pour viser une prise de **conscience collective**, faites le test en équipe. Parles-en au reste de ton staff et programmez ça prochainement !

Pour chaque question, **entoure la forme** de la pratique la plus proche de la tienne. **Comptabilise** ensuite tes réponses et découvre quel **profil** te correspond le plus.

## LE PIÈGE À ÉVITER

Il est **utopique** de croire que l'on peut tout cogérer, tout de suite, tout le temps et avec tout le monde. Dans un premier temps, concentre-toi seulement sur quelques éléments préalablement définis avec le reste du staff. Et, petit à petit, quand la **cogestion deviendra de plus en plus naturelle** au sein du groupe, tu pourras envisager de l'étendre à d'autres éléments.

## Questions :

### 1. Thème de camp

- ◆ Lors d'une réunion, un grand jeu pour récolter les idées de thèmes de camp des scouts est organisé. À la fin de celui-ci un dispositif permet de décider tous ensemble quel sera le thème de camp cette année.
- ▲ Le staff décide seul du thème de camp. Il sera communiqué aux scouts en fin d'année lors de la remise du carnet de camp.
- Lors d'une réunion, un grand jeu pour récolter les idées de thèmes de camp des scouts est organisé. Parmi les idées récoltées, le staff choisit celle qui lui plaît le plus.

### 2. Déguisement

- ◆ Selon le thème de camp, les scouts, seuls ou en petits groupes, sont libres de décider quels personnages ils incarneront. Lors de petits conseils, la sizaine des verts choisit de se déguiser en Minions, la patrouille des Chamois décide d'être des Vikings...
- ▲ En lisant le carnet de camp, les loups de la sizaine des verts apprennent qu'ils doivent se déguiser en Minions, les Chamois en Vikings, etc.
- Les scouts reçoivent de la part du staff une liste exhaustive de divers personnages qu'ils peuvent incarner. Un conseil est organisé pour se mettre d'accord et décider qui sera qui.

### 3. Menus

- ◆ Les menus sont imaginés et co-construits avec les scouts lors d'une activité spécialement prévue à cet effet. En fonction de leurs âges, les scouts apprennent à composer des menus sains et équilibrés, à connaître les fruits et légumes de saison, à sélectionner des recettes originales mais adaptées à un camp scout, voire même à réfléchir aux coûts des repas ou aux filières d'approvisionnement. Des petits groupes mêlant scouts et animateurs sont formés et chacun est chargé d'imaginer les menus d'une journée de camp.
- ▲ Le staff seul établit les menus.
- Lors d'un conseil ou via un sondage, les scouts sont consultés sur leurs envies de repas pendant le camp.

### 4. Règles de vie

- ◆ Une charte des règles de vie est co-construite avec les scouts en amont du camp. Chacun a pu s'exprimer et participer à la rédaction de la charte. La charte est connue de tous.
- ▲ Il n'y a pas de règles clairement définies. Les animateurs décident dans leur coin, et au cas par cas, de ce qui est correct et acceptable ou non.
- Le staff demande aux scouts les règles qu'ils trouveraient intéressantes de respecter durant le camp. Ensuite, le staff rédige lui-même une charte qui sera présentée aux scouts lors du premier jour de camp.

### 5. Activités et programme

- ◆ Avant le camp, plusieurs réunions de préparation sont organisées avec les scouts. Durant celles-ci, les scouts et les animateurs rêvent, élaborent, planifient et concrétisent ensemble les activités à vivre au camp. Des rôles sont attribués afin de partager les responsabilités et de permettre à chacun de prendre une part active dans la préparation du camp.
- ▲ Le staff décide seul des activités du camp et de sa planification.
- Avant le camp, un grand jeu ou un conseil est organisé pour récolter les envies des scouts. Le staff construit ensuite le programme et les activités sur la base des envies récoltées.

### 6. Cérémonies (Salut des artistes, Message au Peuple Libre, Totems et Qualis...)

- ◆ Chaque scout est consulté puis impliqué dans la préparation des cérémonies, qu'il soit directement concerné ou non. Ainsi, c'est le groupe tout entier qui accueille, félicite ou remercie et non pas seulement un petit groupe de personnes.
- ▲ Le staff organise seul et dans les moindres détails le déroulement des cérémonies.
- Les cérémonies sont imaginées par le staff mais préparées le jour J avec l'aide de quelques scouts triés sur le volet.



## Je me lance...

Suite à la lecture de cet article, prends cinq minutes pour identifier trois préparatifs du camp que tu aurais envie de cogérer avec tes scouts cette année...

ment inclure les scouts dans les prises de décision et dans leur mise en œuvre. **Tu as un max de** ●

Tu te débrouilles déjà bien quand il s'agit d'impliquer les scouts dans les préparatifs du camp. 😊 Mais il y a moyen de pousser encore un peu plus les curseurs de la cogestion vers le haut !

← Ta mission pour la préparation de ton prochain camp : transforme les ronds en losanges et tes triangles en ronds ! Cap de relever le défi ?

La cogestion et toi... ça n'est pas encore ça ! La bonne nouvelle ? En prendre conscience va te permettre de progresser ! 😊

Maintenant que tu sais précisément ce qu'est la cogestion et quels sont ses intérêts, tu vas pouvoir identifier où et comment la mettre en place dans ta section !

← Avec ton staff, revois votre façon d'impliquer les scouts dans les préparatifs du camp. Sélectionne quelques items et imagine comment ils pourraient être utilisés.

**Tu as un max de** ◆

Félicitations, t'es un as de la cogestion ! 😊

Cogérer n'a plus beaucoup de secrets pour toi et tu as parfaitement compris tout l'intérêt d'impliquer les scouts dans la préparation du camp. Puisqu'en réalité c'est autant leur que le tien.

← Pour les items où tu n'as pas entouré le losange, réfléchis à ce que tu pourrais mettre en place à l'avenir pour faire encore mieux !



# Le tabac, c'est tabou ?

Le tabac, c'est sans doute une question d'habitude. Chez certains, c'est toléré, chez d'autres pas. Chez certains, c'est un sujet tabou, chez d'autres, des règles sont clairement établies. Aujourd'hui, la fédération se positionne en matière de consommation de tabac. Découvre ici la présentation de notre position et les outils que nous avons développés pour t'accompagner dans cette thématique.

## Notre position

Qu'on le veuille ou non, la cigarette est présente dans notre société. Enfants, jeunes ou adultes, tous sont amenés à consommer du tabac ou à côtoyer des consommateurs. **Le cadre scout n'y fait pas exception.**

En 2016, dans le contrat d'animation fédérale #Proximité, les délégués d'unité ont demandé à ce que des outils soient mis à leur disposition pour pouvoir aborder le sujet avec leurs scouts. Mais difficile de répondre à cette demande sans s'être préalablement posé la question du cadre dans lequel doit s'inscrire la consommation de tabac dans les activités scouts...

La fédération a donc décidé de **se positionner** par rapport à la consommation de tabac et des produits dérivés du tabac dans le cadre scout.

D'emblée, nous avons voulu privilégier une **approche raisonnable et équilibrée**. Interdire formellement la consommation de tabac n'a jamais permis d'arrêter toute consommation. Au contraire, il apparaît alors bien souvent que les jeunes peuvent se mettre en danger pour consommer sans être repérés.

Cependant, il ne s'agit pas, bien entendu, d'un outil promotionnel de la consommation de tabac et ne doit pas être utilisé pour justifier une consommation, une autorisation : « *On fait de la prévention donc c'est bon, on peut fumer !* ».

**Elle encourage, plutôt, à ne pas nier une réalité**, à la prendre en compte et à **réfléchir à une démarche adaptée** pour y faire face, sans mettre en danger les jeunes et en permettant aux animateurs de poursuivre leur **mission éducative**.

Cette position s'appuie avant tout sur le cadre légal et repose sur **quatre grands principes** :

- **En aucun cas**, le scoutisme n'est un lieu où le jeune, entraîné par la pression sociale, **commence à fumer**.
- **L'animateur ne porte pas la responsabilité** de la consommation de tabac du jeune. Si un jeune décide d'arrêter de fumer, c'est de sa propre initiative.
- **Un cadre clair est défini par et pour le groupe**. La démarche est constructive et une attitude positive est attendue de tous. La bienveillance est de mise.
- Une **relation de confiance** et de sincérité entre scouts et animateurs est indispensable pour une gestion transparente du tabac au sein de la section.

## Des outils à ta disposition

### Un outil pour...

### En parler !

## Addict'akwa ?

**Addict'akwa ?**, c'est le nouveau jeu incontournable pour tout scout dès 14 ans !

### De quoi ça parle ?

Selon la réalité de ta section, sélectionne les catégories que vous souhaitez aborder :



### Comment ça marche ?

**Addict'akwa ?**, c'est un paquet de cartes. Du coup, toi, animateur, tu l'exploites comme tu veux. Tu peux, par exemple, l'intégrer dans un jeu de piste ou un jeu à poste. Tu sélectionnes, avec ou sans les scouts, les cartes qui vous parlent. Une fois la pile de cartes constituée, c'est parti !

Cette position a pour objectif de **fixer un cadre clair sur la consommation du tabac** afin qu'elle n'empiète pas sur les activités scouts. Elle a été construite en partenariat avec le **FARES**, une association qui se consacre, entre autres, à la prévention et à la gestion du **tabagisme**.



Découvre l'ensemble de notre position, ici :



NEW





## Comment fonctionnent les différentes cartes ?

Chaque catégorie propose quatre types de cartes :



### DÉBATS

Découvrez une situation et donnez votre avis. Est-ce « ok », « pas ok », ou « on en parle ? » ? Partagez vos avis. Qu'importe que vous ayez le même ou non, l'essentiel est d'en discuter et d'écouter le point de vue de l'autre.

### INFO/INTOX ?

Tu crois que cette phrase est une Info ? Lève ton pouce ! Une Intox ? Baisse-le.

Le tabac, l'alcool, le cannabis et le numérique n'auront plus de secret pour toi !



### ACTION !

Seul ou à plusieurs, les volontaires se dénoncent et relèvent le défi !

Cite des façons de faire la fête sans alcool, réagis efficacement si un copain fait un bad trip, aide un fumeur en manque de cigarettes... Et bien plus encore !

### JOKER

Les meilleures cartes sont celles qui collent au mieux à votre réalité. Utilisez les jokers pour inventer vos cartes sur mesure !



Tu veux voir à quoi ce jeu ressemble ? Il est déjà en téléchargement sur le site.

Tu veux le vivre avec ta section ? Patience, patience, il te sera livré dans ton colis camp ! ☺

## Un outil pour...

### Définir les règles avec le groupe.

Cette fiche te propose de prendre un temps avec ta section pour **définir des règles liées à la consommation de tabac**. Cette activité se vit avant ou en début de camp.

Dans un premier temps, animateurs et scouts **débattent du sujet** en se servant des cartes d'« Addict'akwa ? ». Cette étape a pour objectif de faire avancer la réflexion et de permettre à chacun de partager ses opinions avec les autres membres du groupe.

Ensuite, les participants **évaluent leur niveau de bien-être** par rapport aux habitudes de la section. **Objectif du jour : augmenter** le niveau de bien-être de tous en fixant des règles qui conviennent à l'ensemble du groupe.

Enfin, scouts et animateurs **construisent leur charte**. Bien sûr, vous pouvez profiter de ce moment pour définir l'ensemble des règles pour le camp et pas seulement celles qui concernent le tabac.

Cette activité t'a plu ? Garde-la sous le coude pour la refaire avec ta section en début d'année scout.

## Un outil pour...

### Construire un espace fumeur.

Où l'installer ? Quand et comment le créer ? Quel aménagement prévoir ? Cet outil te livre nos **meilleurs conseils pour aménager un espace fumeur** qui respecte les besoins des consommateurs et des non-consommateurs.

## Des cendriers à thèmes ? En voilà, une idée, qu'elle est bonne !

Une cigarette se fume **pour plusieurs raisons** : par plaisir, par ennui, par habitude, par stress ou encore pour toute autre raison.

Installe dans l'espace fumeur des cendriers à thèmes. Après avoir fumé sa cigarette, **le consommateur choisit le cendrier qu'il va utiliser** en fonction de la raison pour laquelle il a fumé. L'idée n'est pas de comptabiliser, ni d'émettre un jugement mais juste de se poser la question pour être davantage **conscient de sa consommation**.





# Scout Assistance, LE numéro à appeler en cas de crise

Complètement dépassé par une situation ? En panique ? Des bénévoles te soutiennent 24h/24. Comment et quand les appeler ? Découvre ici les explications.



## Quelle que soit la personne que tu as au téléphone, veille toujours à :

- ✓ te présenter (nom, unité...);
- ✓ décrire l'évènement (que s'est-il passé ? où ? comment ?);
- ✓ dire qui est touché par l'évènement (nombre et identité des personnes impliquées);
- ✓ dire ce que vous avez déjà fait (contacter les secours, remplir une déclaration d'accident, prévenir les parents...);
- ✓ exprimer ce dont vous avez besoin (animateurs, soins, matériel, logistique, écoute, deuxième avis...);
- ✓ attention : **Scout Assistance ne remplace pas le 112**. S'il s'agit d'une situation médicale urgente, appelle d'abord le 112, puis Scout Assistance pour t'aider à gérer le reste de l'incident (rassurer les scouts, logistique, contact avec les autorités locales...).

## 0498.91.88.85

- Il s'agit d'une crise ? Ce numéro est disponible 24h/24.
- Il s'agit d'une situation difficile ? Contacte le 21 au 02.508.12.00 (pendant les heures de bureau).
- Dans tous les cas, contacte ton équipe d'unité, qui te donnera de précieux conseils.

## Quand est-il nécessaire de contacter Scout Assistance ?

Quand il s'agit d'une **situation de crise**. Exemple : un scout se blesse à la jambe avec une hache, il n'y a que deux animateurs peu expérimentés pour qui c'est le premier camp, ils paniquent, ne savent pas comment se rendre à l'hôpital, les autres scouts ne sont plus encadrés...

S'il s'agit d'une situation difficile (exemple : les animateurs arrivent sur le camp et s'aperçoivent qu'ils n'ont pas reçu la commande de perches), nul besoin d'appeler Scout Assistance. Les animateurs contactent leur staff d'unité ou la fédération pendant les heures de bureau.

## Scout Assistance, LE numéro à appeler en cas de crise

### Qu'est-ce qu'une crise ?

Il s'agit d'une crise lorsque, dans une situation donnée, il y a un déséquilibre entre les besoins nécessaires et les ressources disponibles, ou si les capacités ou compétences de l'encadrement (au niveau matériel et/ou pédagogique) ne sont plus suffisantes pour répondre à l'imprévu.



### Scout Assistance : un dispositif riche en ressources

Scout Assistance, ce n'est pas qu'un numéro ; c'est un dispositif dans lequel chacun occupe une place bien précise.

- Toi, en tant qu'**animateur ou animatrice**. Tu es la première personne à gérer un incident dans ta section, entre des scouts, lors du camp... En staff, vous avez des ressources pour gérer la plupart des événements critiques.
- Ton **animateur d'unité et ses équipiers**. Ils constituent une cellule locale d'assistance. Si vos ressources sont limitées ou inopérantes (exemple : il manque un véhicule, il n'y a subitement plus assez d'animateurs...) ou que vous avez besoin d'un deuxième avis, extérieur à la situation et ayant plus de recul : c'est eux que tu contacteras.
- Les **cadres fédéraux** occupent également cette fonction de soutien local, avec sans doute un peu plus de recul puisqu'ils n'appartiennent pas à l'unité (dans une situation critique, il peut être intéressant d'avoir l'avis de quelqu'un de confiance qui ne soit pas directement impliqué ou touché).
- Les bénévoles de la **cellule d'appui** de Scout Assistance se relaient pour assurer la garde, 24h/24 et 7j/7 durant toute l'année, du numéro d'urgence. Ce sont des cadres fédéraux qui constituent la cellule d'appui, pour aider les animateurs et les équipes d'unité à sortir de la crise au plus vite, dans les meilleures conditions. Tous les membres de la cellule sont des cadres expérimentés et ont suivi une formation spécifique à la gestion de Scout Assistance.
- La **cellule d'appui** aide également les intervenants dans leurs relations éventuelles avec la presse, les pouvoirs publics et autres services de secours. Parfois, ils font appel à d'autres **personnes expertes** dans un domaine spécifique (psychologue, éducateur spécialisé, juriste...) lorsque cela s'avère nécessaire.

Scout Assistance, ce n'est pas un call center avec un plateau rempli d'experts en tout genre, mais des scouts qui pourront t'aider à gérer une situation dans laquelle tu te sens complètement dépassé et, le cas échéant, te mettre en contact avec des professionnels aptes à te soutenir et à intervenir si besoin.



### Les conséquences d'une crise

Quand il y a une crise pendant une activité, la vie scout est perturbée. On distingue trois impacts importants.

- **Impact sur la personne** : une blessure physique ou d'ordre psychologique importante, suite à une chute, lors des constructions, d'un hike, d'agressions, de conflits, d'abus sexuels, etc.
- **Impact sur le groupe et/ou l'animation** : endroit de camp inutilisable, staff entier dans l'incapacité d'animer, virées... etc.
- **Impact sur le mouvement** : la presse débarque sur le camp pour une interview suite à un accident, bad buzz, accident très grave qui part en justice, etc.

Une situation de crise peut trouver son origine dans l'une ou l'autre de ces conséquences (ou les trois).

Si un incident survient sur ton camp, tu pourrais être contacté par un journaliste, ou en voir un débarquer directement sur place (pour rappel, le camp est une propriété privée, tu es donc en droit de refuser l'accès à ton camp... avec diplomatie, bien sûr 😊).



Peu importe le cas de figure, contacte ton animateur d'unité et le service presse de la fédération au 0498.91.88.81 (24h/24). La fédération pourra ainsi reprendre la main si nécessaire, afin que tu puisses te consacrer à ton rôle d'animateur et t'occuper des scouts. De plus, c'est aussi une manière d'informer la fédération d'un sujet sur lequel elle pourrait être interpellée.



*Tu sais, pour nous  
c'est une chance  
De te compter parmi  
les scouts.*

(extrait du Cantique des Scouts 2022)

**MERCI!**



Les Scouts ASBL  
rue de Dublin 21  
1050 Bruxelles  
Belgique

02.508.12.00  
lesscouts@lesscouts.be  
lesscouts.be

Périodique de la fédération  
Les Scouts ASBL

Éditrice responsable et rédactrice en  
chef: Christelle Alexandre

Les Scouts sont membres de :



Les photos du *Ça se discute* sont utilisées à titre  
informatif pour illustrer les activités de notre mou-  
vement.

Toute ressemblance entre les personnes qui s'y  
trouvent et les situations décrites serait purement  
fortuite et involontaire. Chaque membre peut de-  
mander l'arrêt de l'utilisation d'une photo le re-  
présentant.

